

Archives municipales

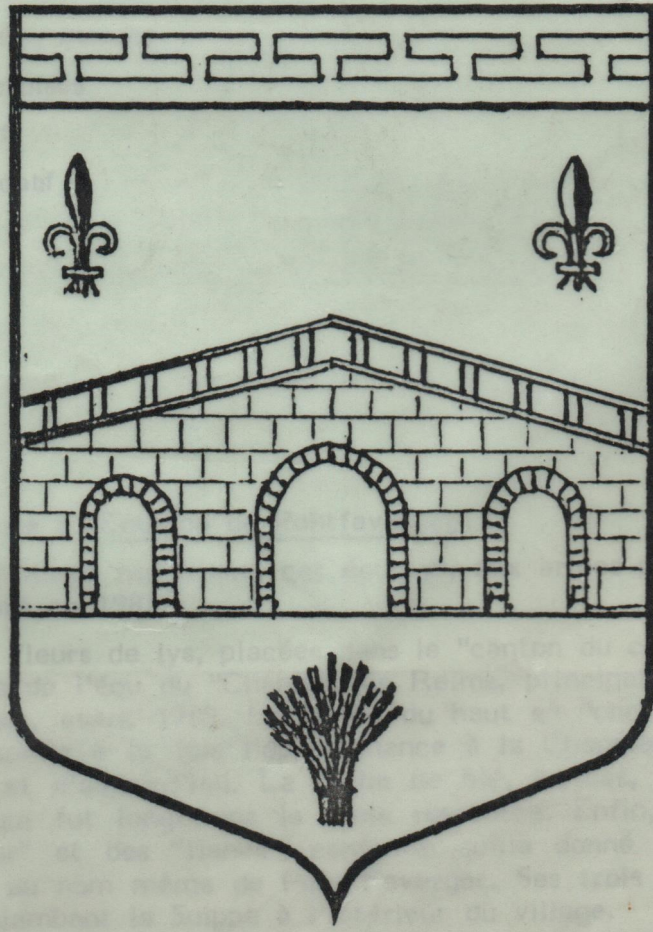
BULLETIN

PONT FABRICIEN

- 4 et 5 - Vierge de Monsieur le Maire
- 6 et 7 - Vue générale
- 8 - Liste des maires de Pontfabriens
- 9 - Poème acrostiche, année 1984
- 10 - Qu'est-ce que le C.A.B.
- 11 et 12 - Récréation
- 13 à 15 - Faut et papiers
- 16 et 17 - Enseignement
- 18 - Réconciliation et amitié
- 19 - Les années L'aide sociale
- 20 - Mémoire
- 21 - Mots
- 22 - poème
- 23 - Justification
- 24 - B.D.

N° 1

Janvier 1984



BIENVENUE
AUX LECTRICES ET LECTEURS

de ce premier
BULLETIN PONTFABRICIEN

Ce premier "journal", qui se voudrait un trait d'union entre tous les habitants par une meilleure connaissance des activités locales a été réalisé par une équipe de bénévoles du nouveau "Comité d'Animation de Pontfaverger", avec le concours des enfants des écoles.

Pour aider la réalisation et à l'auto-financement des numéros suivants, l'équipe serait heureuse de recevoir vos suggestions, vos comptes rendus d'activités, vos articles, etc... ainsi que vos annonces commerciales et votre publicité.

Sommaire

- 3. La municipalité de Pontfaverger
- 4 et 5 Voeux de Monsieur le Maire
- 6 et 7 Vue générale
- 8 Liste des maires de Pontfaverger
- 9 Poème acrostiche, appel aux souvenirs
- 10 Qu'est-ce que le C.A.P.
- 11 et 12 Rétrospective
- 13 à 15 Foot et pompiers
- 16 et 17 Enseignement
- 18 Réconciliation et amitié
- 19 Les anciens. L'aide sociale
- 20 Memento, messes
- 21 Mots croisés
- 22 poèmes
- 23 Justificatif
- 24 B.D.

Notre couverture : l'Écusson de Pontfaverger

A défaut d'un blason historique, cet écusson, aux armes parlantes a été symboliquement élaboré en 1982 :

Deux fleurs de lys, placées dans le "canton du chef dextre et senestre", figurent celles de l'écu du "Chapître de Reims", principal propriétaire des terres de Pontfaverger, avant 1789. La bande du haut en "chef", évoquant les peignes du textile rappelle à la fois l'appartenance à la Champagne et l'activité industrielle d'hier et d'aujourd'hui. La gerbe de blé, en bas, en "pointe", représente l'agriculture qui fut longtemps la seule ressource. Enfin, le pont, élément majeur du "coeur" et des "flancs", confirme qu'il a donné naissance, dès l'époque gallo-romaine au nom même de Pont Faverger. Ses trois arches mentionnent les trois ponts enjambant la Suipe à l'intérieur du village. Les pompiers de Pontfaverger ont placé cet écusson sur leurs maillots et fanion.

LA MUNICIPALITE DE PONTFAVERGER

Le MAIRE : Mr Pierre RODRIGUE

Conseiller municipal depuis 1947

Maire depuis 1951

Vice-Président du Conseil Général de la Marne

1er ADJOINT : Mr Jean Marie BOURDETTE
Conseiller municipal depuis 1959

2ème ADJOINT : Mr Gabriel LHOTE
Conseiller municipal depuis 1971

3ème ADJOINT : Mr Maurice BONGUR
Conseiller municipal depuis 1983

LES CONSEILLERS MUNICIPAUX (15 avec le maire et les adjoints, par ordre d'ancienneté).

MM Stéphane SASIN depuis 1965

Guy ROUGET 1971

Mme Paulette AUBERTIN 1977

Mrs Raymond ACCORDINI 1977

Jean Raymond BERTRAND 1977

Daniel FORTIER 1977

Michel COLMART 1983

Denis GIRARD 1983

Jacky MALHERBE 1983

Pierre MARLY 1983

Serge POULETAUD 1983

LES SERVICES MUNICIPAUX

Le secrétariat de Mairie

Il est assuré par Mme Cécile BRAUX depuis le 1er octobre 1966
assistée par Mme Colette HAULIN depuis 1983

Tous les jours ouvrables du lundi au samedi de 9 h. à 12 h.

EMPLOYES COMMUNAUX

Mme TERRIEN à l'ECOLE MATERNELLE depuis 1961

Mr Joachim LE MOUËLLIC depuis le 1er mars 1968

Mr VAUCHELIN depuis 1982

Mmes ROCK et WTORECK, femmes de service

Mme HOUANT, correspondante de l'UNION et porteuse de plis.



Pierre RODRIGUE
Maire de Pontfaverger

"Seuls, les commencements sont beaux."

Martin HEIDEGGER.

Initiative heureuse que celle prise par le nouveau Comité d'animation de Pontfaverger :
Éditer un bulletin qui serait diffusé à l'ensemble de la Commune !

Cette innovation, qui tenait de la gageure, ne pouvait, bien sûr, qu'être encouragée.

Elle l'a été par le Conseil municipal unanime, elle le sera, je le souhaite, par les habitants de Pontfaverger.

Mais également, ce pari tenté se devait d'être tenu.

Il le sera puisque le Comité m'a demandé de vouloir bien rédiger quelques mots en guise d'introduction pour ce bulletin n°1.

Je vous invite à le lire; vous y ferez sans doute des découvertes; vous y puiserez des renseignements utiles à votre vie de tous les jours.

Tout n'est pas dit, certes, mais il faut bien conserver de la matière pour les numéros suivants dont la périodicité n'est pas encore déterminée.

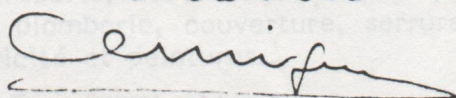
Votre indulgence pour les quelques imperfections

dans la rédaction, la présentation, l'impression ou le contenu ne pourra exclure, bien entendu, de votre part, des remarques et des suggestions que j'espère constructives.

Merci donc et félicitations à tous ceux qui ont aimablement prêté leur concours à la réalisation de cette petite "aventure" dont le but, modestes mais louable, est de faire mieux connaître notre cité et de faire mieux se connaître ses habitants.

En ce début d'année, le Conseil municipal et moi-même, formulons le souhait que 1984 soit pour tous une bonne et heureuse année... et que ce premier numéro soit suivi de beaucoup d'autres.

P. RODRIGUE



« Une chose réussie est une transformation d'une chose manquée. Donc une chose manquée n'est manquée que par abandon. »

Paul VALÉRY

PONTFAVERGER

Vue générale

- SITUATION** Situé à 21 km au nord'est de REIMS, traversé par la R.D. 380, PARIS-LUXEMBOURG, entouré à 10 km à l'ouest par le "Mont de Berru", au sud, par les "Monts de Champagne", et au nord par le "Mont d'Aussonce", PONTFAVERGER, qui fait partie de la région CHAMPAGNE-ARDENNE, du département de la MARNE, de l'arrondissement de REIMS et du canton de BEINE, s'étend sur plus de 2 km, le long de la SUIPPE affluent de l'Aisne.
- ORIGINE** A 8 km à l'est de l'ancienne voie romaine REIMS-TREVES, l'existence du village qui doit son nom au "PONT" construit sur la Suipe (pons fabricatus ou pons Fabricii) ou Vaberg) ravagé maintes fois par les invasions, au cours des siècles, remonte au moins à l'époque gallo-romaine.
- ACTIVITES**
- 1) AGRICOLES : Jadis gros bourg essentiellement agricole, le village conserve encore une douzaine de fermes traditionnelles, auxquelles se sont ajoutées quelques cultures maraîchères (celle de l'endive notamment).
- 2) INDUSTRIELLES : Depuis le XVII^e (métiers à tisser à domicile) et surtout au XIX^e siècles et au début du XX^e, le village a connu une activité industrielle importante (filature et tissage). Deux de ces usines de textile se sont reconverties, l'une en fabriquant des joints caoutchoutés (MELSA) l'autre du matériel de camping et des jouets (DOUCET-VINEL). Parallèlement se sont créées une tannerie, une usine de déshydratation et une coopérative agricole (silo à grains).
- 3) ARTISANALES : Pour une population qui oscille entre 1.400 et 1.500 habitants, Pontfaverger a encore la chance, devenue rare, d'avoir à sa disposition, des Artisans dans les principaux corps de métier : garage automobile, matériel et mécanique agricole, entreprises de transports, de travaux publics, exploitation forestière, maçonnerie, plomberie, couverture, serrurerie, chauffage, menuiserie, électricité et peintures...
- 4) COMMERCIALES : En plus du Marché du mardi matin, de nombreux commerces : 4 succursales d'alimentation, 4 cafés dont un hôtel-restaurant (tabac-loto), un restaurant P.M.U. une mercerie, une droguerie, une librairie-journaux, un salon de coiffure, une auto-école, un magasin d'électro-ménager, un video-club, 2 boucheries-charcuteries et 2 boulangeries-pâtisseries !
- SERVICES**
- Publics : Le bureau des P.T.T. et du Percepteur. La Caisse d'Épargne et le Crédit Agricole. Des agences de Compagnies d'Assurances.
- Sanitaires : Un service médical complet : médecin et pharmacien deux infirmières et un masseur-kinésithérapeute.
- GENDARMERIE** Une brigade commandée par un adjudant assure la sécurité locale et une autre brigade est affectée au C.E.A. de Moronvilliers.
- ECOLES** Ecole maternelle et école primaire-mixte pour le village. Un collège accueille les enfants du canton, externes ou demi-pensionnaires.

CULTE

Assurant les offices dans l'église Notre-Dame (1927) qui a remplacé les deux églises du moyen-âge, St Brice et St Médard, un prêtre, responsable de neuf paroisses de la vallée, réside au presbytère de Pontfaverger.

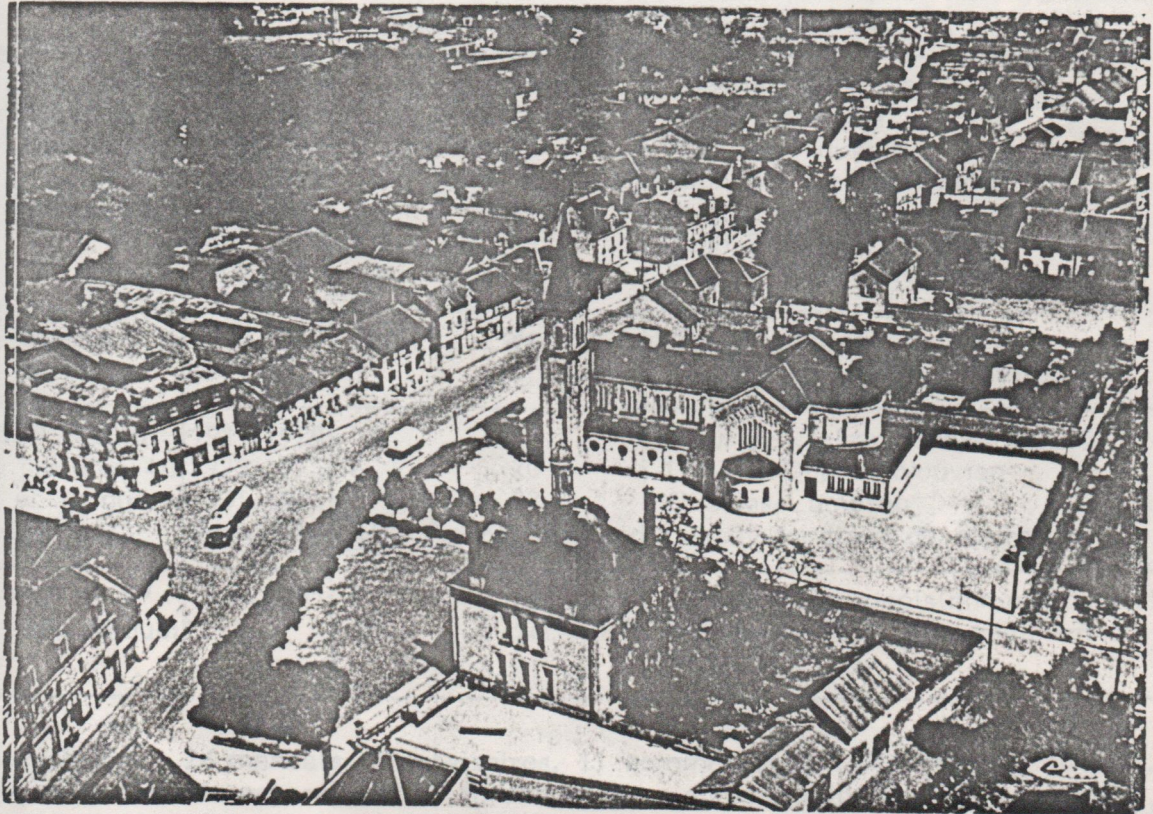
SOCIETES

Plusieurs sociétés sportives (football, judo, tennis) utilisent le GYMNASSE intercommunal; d'autres clubs, anciens (pêche, boules) ou récent (tennis de table) ou lancés par le nouveau comité d'animation (nature, randonnée, photo, danse, musique, histoire, bulletin, etc...) offrent un éventail appréciable de LOISIRS.

Tandis que l'association locale récemment regroupée des "anciens combattants et anciens prisonniers de guerre" perpétue le souvenir des victimes des combats du passé, une dynamique "Amicale des Anciens" s'est constituée.

SAPEURS-POMPIERS Le corps des Sapeurs-pompiers, comme jadis les guetteurs de "La Wardelle", continue à veiller sur les habitants.

Nous essaierons, dans les prochains bulletins, de présenter, plus en détails, ces activités et ces sociétés, souvent méconnues. Nous évoquerons, en ce premier numéro, la section de FOOTBALL de Sports et Loisirs et le corps de nos SAPEURS-POMPIERS.



Liste des maires de Pontfaverger (1790.1983)

Période historique	Date	Durée en ans	Numéro d'ordre	Nom
Révolution	1790.1791	1	: 1	Mr Foucaut
1 ^{re} républ	1791.1792	1	: 2	Guillaume Bayot
1789.1799	1793	1	: 3	Jean Pierre Gigot
maires élus	1794.1799	La municipalité devient cantonale. M Marquant de Wity les Reims en est le 1 ^o , il signe nos registres. Sur place il y a des "agents nationaux".		
Consulat et Empire	1800.1802	2	: 4	Baldéric Rousseau
	1803.1805	2	: 5	Mr Duval
1800.1814	1806.1807	2	: 6	Thomas Henrat
maires nommés	1808.1810	2	: 7	Jacques Gaillot
	1811.1812	2	: 8	Pierre Régnier
	1813.1815	2	: 9	Mr Lelaurain-Rousseau (révoqué)
Louis XVIII	1815.1823	8 ans	: 10	Me Biseau, notaire (rue) nommé
1815.1824			:	
Charles X L.Philippe	1824.1848	24 ans	: 11	Jean Pierre Robert nommé
			:	
2 ^o république.	1848.1852	: 4	: 12	Jean Baptiste Napoléon Drouet élu
			:	
2 ^o Empire	1852.1858	6	: 13	Mr Robert-Galland
Guerre 70	1858.1876	18	: 14	Hubert Alexandre Nouvion (rue)
		2 maires nommés pendant la guerre		
Troisième République	1876.1879	3	: 15	Eugène Lacomme
	1879.1888	9	: 16	Félix Derevoge
jusqu'en 14	1888.1891	3	: 17	Auguste Nouvion
	1891.1892	1	: 18	Alphonse Legros-Guimbert
maires élus	1892.1895	3	: 17	Auguste Nouvion
	1896.1900	4	: 19	Jean Eugène Lacomme
	1900.1919	19	: 20	Eugène Dupont-Nouvion
Guerre	1914.1917	3	: 20 bis	Albert Hanrot (imposé)
14.18	1917.1918	1	: 20 ter	Ernest Henrat (interiminaire)
3 ^o républ	1919.1929	10	: 21	Maurice Delsaux (réélu en 25)
jusqu'en 40	1929.1935	6	: 20	Eugène Dupont-Nouvion
et la guerre	1935.1944	9	: 22	Charles Lampson
re	juin-juillet	44	: André Bertrand	faisant fonction de maire
IV ^o et V ^o République:	1944.1951	7	: 23	Georges Bourgeois (nommé puis élu)
	1951...	32...	: 24	Mr Pierre Rodrigue, réélu en 53, 59.66.71.77.83.

Conclusion : 26 mandats, 2 provisoires, 11 nommés dont 1 élu ensuite, 14 élus. 24 personnes furent maires, 2 furent réélues après un intervalle, 4 réélus à la suite. Les plus longs mandats : 18, 25, et 24 ans. Mr Rodrigue termine sa 33^o année.

Que tous ceux qui voudraient aider par des souvenirs, des témoignages, des prêts d'objets anciens, gravures, photos, cartes postales, etc... se mettent en rapport avec MM JM Bourdette ou JP Libert.

A l'avance, MERCI.

Patrie de mon enfance, aujourd'hui retrouvée,
 Où j'ai vécu le temps de ma jeunesse enfuie,
 N'oublie pas le soleil qui là-bas s'est levé.
 Toi qui restes pour moi le rêve après la pluie,
 Fabrique-moi toujours d'aimables souvenirs.
 A mis de mon village et témoins de ma vie,
 Voyez combien mon cœur, tout rempli de soupirs
 Et de douceurs passées, se souvient et sourit :
 Roses de mon jardin, ô chemins d'autrefois,
 Grises journées d'hivers et chaud soleil d'été !
 Enfant de ce pays, je suis enfin, ô joie,
 Revenue parmi vous goûter votre amitié.

Nadège Legrand



Appel aux souvenirs
pour l'exposition sur le "Vieux Pontfa"

Pour organiser au mieux l'exposition sur le "Vieux Pontfa" qui sera jumelée, le 20 mai 1984 avec la Kermesse commerciale et foire à la Brocante, la participation de tous ceux qui s'intéressent à cette rétrospective de la vie locale est vivement souhaitée.

Que tous ceux qui voudraient aider par des souvenirs, des témoignages, des prêts d'objets anciens, gravures, photos, cartes postales, etc... se mettent en rapport avec MM JM Bourdette ou JP Libert.

A l'avance, MERCI.

C'est le nouveau sigle du "Comité d'Animation Pontfabricien" qui a remplacé l'ancienne appellation du "Comité des fêtes et loisirs" créé en septembre 1982, car, en plus de l'animation des fêtes et de l'organisation des loisirs, l'association voudrait, en harmonie avec les autres sociétés, coordonner les efforts de tous pour une action éducative plus efficace et un rayonnement accru de PONTFAVERGER.

Le Comité des membres actifs du C.A.P. a élu, en septembre 1983, son Conseil d'administration :

Président d'honneur	Mr Pierre RODRIGUE
Président	Mr Serge POULETAUD
Vice-président	Mr Denis ROUY
Trésorier	Mr Guy ROUGET
Trésorier-adjoint	Mme Joëlle LUBIATO
Secrétaire	Mr Jean-Noël GOUAULT
Secrétaire adjoint	Mr Christophe QUERE

Ce Bureau est assisté de trois conseillers et d'une vingtaine de membres actifs. Une association, dite "Comité de soutien" regroupe tous les sympathisants qui veulent aider le C.A.P.

Plusieurs "CLUBS" d'activités diverses viennent d'être lancés : ils sont ouverts à tous

- "NATURE" (photos, randonnées etc...) Responsable : Mr POULETAUD
- "DANSE", Responsables : M ROUGET et Mme POULETAUD
- "MUSIQUE ET FANFARE", responsables : MM ROUY et QUERE
- "BULLETIN PONTFABRICIEN", responsable : Mlle M. DEFFERRARD
- "HISTOIRE LOCALE", responsables : MM BOURDETTE et JP LIBERT

Prochaines manifestations du C.A.P.

Mars 1984 : un marathon de tarot

20 mai 1984 : kermesse commerciale et foire à la brocante, jumelées avec une exposition rétrospective sur le vieux Pontfaverger (avant et après 1914).

10 juin 1984 : fête patronale

14 juillet : jeux divers.

Voeux du C.A.P.

Le C.A.P. vous présente, pour cette année 1984, tous les voeux que vous pouvez souhaiter.

Nous pourrions continuer, comme l'an passé à animer les fêtes et loisirs de la Commune, grâce aux clubs nouvellement créés et à votre active participation.

De notre côté, nous ferons tout notre possible pour vous satisfaire.

RETROSPECTIVE DE LA SAISON 1982.1983

DU Comité d'Animation de Pontfaverger (alors "Comité des fêtes et loisirs")

La première manifestation fut une soirée "choucroute" à la salle de Bétheniville. Le bénéfice devait permettre l'achat d'un matériel de sonorisation. Dans une ambiance gaie et dynamique, ce fut, à tous égards, une grande réussite, grâce au bon travail de chacun, mais tout particulièrement, au dévouement et à la compétence des deux cuisinières bénévoles. Mmes BRIERE et PODEVIN.

À l'occasion des fêtes de fin d'année, un grand sapin de Noël s'est dressé sur le rond-point de la place. Après avoir rendu visite aux enfants de l'École maternelle, le Père Noël s'est promené, dans une charrette attelée d'un poney, à travers les rues du village. Une séance récréative réunit dans la salle du "Café du Centre" plus de 160 enfants, auxquels un goûter et des friandises furent offerts par les commerçants, artisans et professions libérales de Pontfaverger et de Selles.

En février 1983, un CONCOURS DE BELOTE a attiré de nombreux participants, mais la réalisation la plus importante fut la PREMIERE FOIRE COMMERCIALE ET FOIRE A LA BROCANTE (17 avril 1983). Inauguré par Mr Jean FALALA, député-maire de Reims, cette Kermesse pittoresque, malgré un temps incertain, draina dans l'avenue de la Gare près de 2 000 personnes. Il est vrai que de nombreux exposants, amateurs ou professionnels, par les offres les plus diverses, depuis l'objet rare sorti d'un grenier, jusqu'au matériel agricole et aux voitures automobiles, en passant par les boutiques traditionnelles, les artisans du confort ménager etc... pouvaient satisfaire la curiosité des visiteurs. Des jeux organisés par plusieurs sociétés locales, des buvettes, un groupe de danses folkloriques achevaient d'égayer un public ravi, tandis qu'un merveilleux petit train, conçu, décoré et animé par des membres du Comité, véhiculait plus de 600 enfants sous l'oeil vigilant de nos sapeurs-pompiers.



Après le beau succès d'une kermesse qu'on souhaite revoir cette année, le Comité s'est occupé de la FETE PATRONALE et tout particulièrement de la COURSE CYCLISTE du lundi de la Pentecôte, course réalisée grâce aux dons de nombreux supporters et aux subventions importantes accordées par Mr et Mme HECKMANN, du "Café du Centre" et par la Municipalité. Sans oublier le concours de pétanque sur le stade municipal et les autres activités de la fête, ce fut bien vite le 14 JUILLET.

Dès le 13 juillet, renouant avec une tradition oubliée depuis plusieurs années ce fut une imposante retraite aux flambeaux, avec le concours des sapeurs-pompiers qui avaient distribué de nombreux lampions et la jeune clique d'Heutréville. Au cours du bal, organisé par le Comité et son matériel de sonorisation, bal qui connut une affluence record, un premier et beau feu d'artifice offert par la Municipalité qui n'avait plus la charge du bal public, fut tiré avec brio par les canonniers bénévoles du Comité. Le lendemain, 14 juillet, après les cérémonies traditionnelles, le concours de tir, les jeux pour les enfants, suivis du goûter, clôturèrent ces fêtes qui revêtirent un éclat inhabituel, dont chacun se réjouit.

En juillet et en août, les jeunes du Comité ont participé à plusieurs rencontres amicales (un fameux "méchoui", une randonnée dans la Montagne de Reims) et sportives avec les groupes de jeunes allemands de HAMBURG qui viennent, depuis 3 ans, travailler à l'entretien des tombes des cimetières allemands, en oeuvrant ainsi pour la réconciliation et pour la paix.

A la fin de cette première année, encore expérimentale, mais déjà chargée de bien des promesses pour l'avenir, nous renouvelons à tous ceux qui nous ont aidés l'expression de notre profonde gratitude.

Jean Pierre LIBERT

Premières activités de la saison 83/84

Soirée "couscous"

Pour la première manifestation de leur nouvelle saison, les membres du C.A.P. avaient organisé le 5 novembre 1983, dans la salle des fêtes de Bétheniville, une soirée "couscous". Cette sympathique manifestation se déroula dans une salle archi-comble. Après la dégustation d'un repas aussi copieux que délicieux, ce furent des danses et des jeux qui, dans une ambiance dynamique, se prolongèrent tard dans la nuit.

Le "Noël" des enfants

Dès le début du mois de décembre, les animateurs du C.A.P. avaient, comme l'an dernier, dressé devant l'église un beau sapin de Noël illuminé. Le dimanche 11 décembre, ils avaient invité les enfants du village pour une matinée récréative dans la salle du "Grand Cerf". Le Père Noël accueillit enfants et parents qui purent apprécier pendant trois heures un spectacle varié : chants par les élèves de l'Ecole primaire sous la direction de Mme Legrand, par la chorale du Collège dirigée par Mme Mascré, théâtre d'ombres par Mme Dubacq, jeux divers, imitateurs et clowns. Après le tirage de la tombola de Noël, bien réussie grâce aux dons des commerçants et au zèle des vendeurs de billets, les enfants furent conduits, sous la protection bienveillante des gendarmes et des sapeurs-pompiers, jusqu'à la salle du "Café du Centre" où un goûter leur fut offert pour terminer cette joyeuse après-midi.

Le FOOTBALL

Le Foot, ah, le foot, quelle passion, on gagne content, on perd pas content, mais ça ne fait rien, on a envie d'être champion comme PLATINI, etc...

Mais l'équipe de PONT-FAVERGER essaiera, allez les bleus, ALLEZ PONTFA !

Habil Sahim, 10 ans

Rappels du passé

Après la guerre de 1914, une première équipe de foot s'ébaucha. Elle jouait dans la pâture, derrière l'avenue Nouvion (actuel "Silo") et les anciens se souviennent qu'elle était animée par les frères CARANJOT et que Mr Jean SOUVERVILLE y faisait l'arbitre. Ce fut, ensuite, le terrain de l'usine de la Providence (Ets Dupont-Nouvion, aujourd'hui Doucet-Vinel) où, après les G Corbeaux, Jean Denime, les frères Couty de Selles, Vaneck d'Heutrégiville etc... évoluèrent Jean Bocart,, Héliet, les frères Bongur et une seconde équipe se forma. Après la deuxième guerre, la section Football fut refondue dans l'Association des Sports et Loisirs de Pontfaverger (1946) et Mr Pierre Rodrigue, Pignolet, les frères Boisier, Stéphane Sasin etc... en furent les pionniers.

Aujourd'hui

Disposant successivement de deux terrains derrière les Ecoles, la section réunit une centaine d'adhérents. Elle se compose de 7 équipes :

- L'équipe A qui joue en promotion Marne-Ardenne



De gauche à droite, debouts : Plessis, Henrat, Bourdette, Lilette, Pignolet L
Legros, Sasin, Nonon, Wtorek
Accroupis : Buche, Sarrazin, Pignolet D, Mme Masson, Jouvin, Nonon.

PLESSIS

- L'équipe B qui joue en 4^o série
- Une équipe de cadets, une de minimes, une de pupilles et deux de poussins.

Le bureau est composé ainsi :

Mr Pierre Rodrigue, Président d'honneur,
 Mr Stéphane Sasin, président
 Mr Henri Wtorek, secrétaire
 Mr Jean Pierre Libert, trésorier
 ainsi que des dirigeants de chaque équipe.

Réunion des dirigeants; le mardi à 20 H. 30 au Café du Centre.

Entraînement : seniors et cadets, les mardi et jeudi à 18 H. 30
 jeunespoussins, le mercredi à 17 H.

N.B. Le club recherche des jeunes poussins (nés entre le 1.8.73 et le 31.7.75),
 prendre contact avec M. Wtorek.

Pour ses débuts en promotion, l'équipe A a déjà obtenu de bons résultats et nous espérons qu'elle continuera sur sa lancée.

Activités du club :

Concours de belote, le 28 janvier 1984

Bal, le 17 mars 1984

Tournoi de sixte-senior en juillet.

Les SAPEURS-POMPIERS de PONTFAVERGER

Un peu d'histoire

La création de la première subdivision officielle de sapeurs-pompiers semble remonter à l'année 1837, durant le règne de notre dernier roi Louis-Philippe. Cette année-là, la Commission départementale accorda en tout cas à la commune de Pontfaverger la première POMPE A BRAS pour incendie attribuée au Canton de Beine. Elle y ajouta 150 seaux aux frais de la commune, mais ce nombre étant insuffisant, en 1845, les propriétaires furent invités à en avoir, en permanence, un nombre déterminé supplémentaire. Le premier lieutenant de ce corps, équipé de haches, de tabliers, de casques et de bonnets à poil, fut Mr Robert-Galland et l'effectif composé d'une trentaine de sapeurs. Il faudra attendre 1883, pour voir un nombre impressionnant de 63 membres.

Aujourd'hui

L'effectif a été ramené à 15 sapeurs, commandés par le chef Luigino LUBIATO. Mais deux moto-pompes de 60 m³ chacune, 2 grosses et 6 petites lances ont remplacé les seaux du passé. Les Pompiers de Pontfaverger possèdent également un appareil complet pour les feux de cheminée et un appareil et des tenues pour les essaims de guêpes.

L'activité des Sapeurs-Pompiers ne se limite pas, en effet, aux défilés officiels qu'ils ont toujours réhaussés par leurs tenues : leur devise est toujours "COURAGE et DEVOUEMENT" et leur mission principale est de combattre les incendies qui peuvent se déclarer sur le territoire de la commune. Ils portent aussi secours aux personnes et aux animaux en danger et depuis quelques années ils ont soulagé bien des maisons de nids d'insectes importuns ou dangereux (guêpes ou frelons).

Conscients de cette tâche de protection, les pompiers reçoivent chaque année à l'occasion de la vente de leur calendrier l'accueil reconnaissant des habitants.

RENSEIGNEMENTS PRATIQUES

Une manoeuvre mensuelle, pour tester l'efficacité du matériel et des hommes a lieu le matin du premier dimanche du mois. Elle est annoncée la veille à 12 H. par un essai de la sirène. Code des coups de sirène : 1 coup : intervention à l'intérieur de la commune, 2 coups, intervention à l'extérieur de la commune, 3 coups, essai et manoeuvre.

Le CORPS des SAPEURS-POMPIERS

Chef de corps, adjudant, Luigino LUBIATO, 5 rue de Nauroy, Tel 48.72.52
secouriste, réanimation et secours routier.

Sergent Henri WTOREK, secouriste

Caporal Fabrice BUNEAU, secouriste et moniteur secouriste

Denis ROUY, secouriste pour 1984

Bernard SEVERS, "

Sapeur Roger SCHWEITZER, "

Marcel DEFFERRARD, "

Stéphane SASIN

Daniel FORTIER

Guy HUBERT

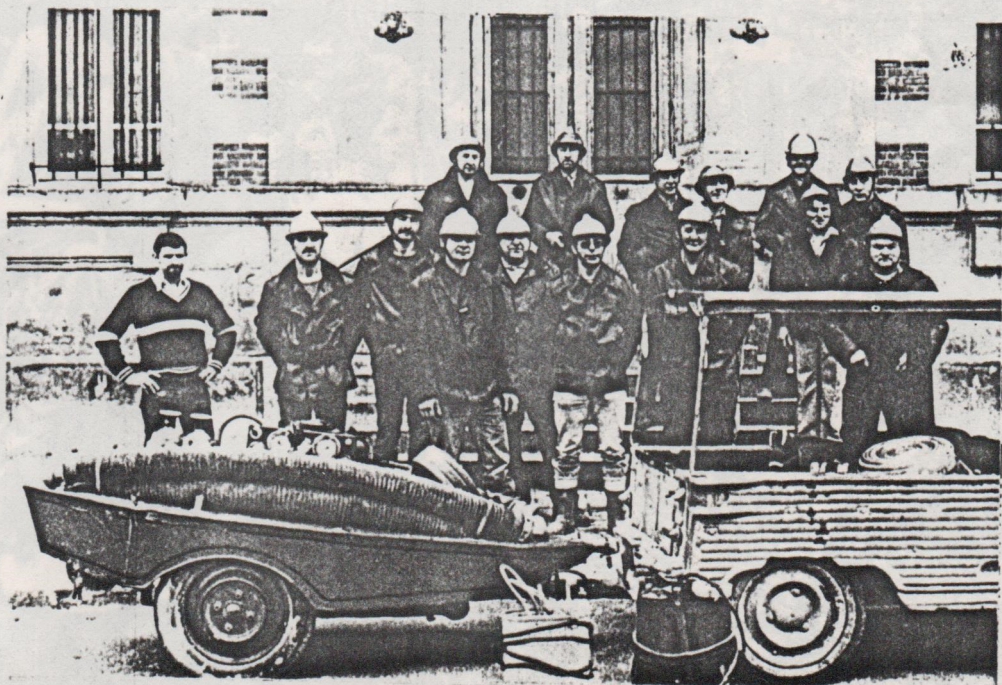
Guy ZIEMIANSKI

Bernard SIMONET

Gérard HAULIN

Michel LE MOUPELLIC

Robert POULAIN



ECOLE MATERNELLE

Dans un nouveau et coquet bâtiment, l'Ecole maternelle accueille 75 enfants, répartis en trois classes, dirigées par

- Mme PAYEN, assistée par Mme MAQUIN
- Mme FELIX secondée par Mme TERRIEN

L'ECOLE PRIMAIRE

L'Ecole primaire dirigée par Mme Nadège LEGRAND qui a succédé en 1978 à Mme Rodrigue, se trouve à proximité du Collège et de la Maternelle. Elle comporte deux bâtiments principaux auxquels il faut ajouter une salle annexe située dans l'ancienne école de garçons. Cette salle sert de bibliothèque et de centre documentaire.

Les Elèves vont y prendre des livres ou peuvent y rechercher des documents qui leur sont utiles pour les diverses activités scolaires. L'Ecole compte sept classes dont voici les effectifs pour cette année:

Notons que les élèves du C.P. et du C.M. 1 ont dû être partagés en raison de leur grand nombre.

C.P.	25 élèves	Mme GALLAND (nommée en 1969)
C.P. et C.E. 1	27 élèves	Mme BEAUDOIN (nommée en 1978)
C.E. 2	26 élèves	Mr LONGUET (nommé en 1976)
C.M. 1	20 élèves	Mme GONNET (nommée en 1982)
C.M. 1 et C.M. 2	20 élèves	Mr PETITPRETRE (nommé en 1982)
C.M. 2	23 élèves	Mme LEGRAND (nommée en 1978)
Perfectionnement	15 élèves	Mme ROUSSEL (nommée en 1974)



Cette dernière classe regroupe des enfants en difficulté, de Pontfaverger et des villages du secteur. L'effectif, limité à 15, se justifie par un enseignement très individualisé.

Il faut ajouter aux sept maîtres d'Ecole, un jeune instituteur Mr LAUVRUSZENKO, nommé en 1983. Son rôle est de décharger certains directeurs ou de remplacer les maîtres en congé maladie.

VIE SCOLAIRE

Au sein de ces activités, nous pratiquons le décloisonnement. Citons un exemple : Mme GONNET (cours du C.M. 1) assure l'enseignement musical dans les classes du C.E. 2, C.M. 1 et C.M. 2. Cette pratique a permis aux plus âgés de ces élèves d'interpréter "La chanson de Craonne", lors de la cérémonie de commémoration du 11 novembre 1918, et de vous présenter quelques chants lors de la fête de Noël. Madame GONNET, à cette occasion, a fait jouer de la flûte à certains enfants des classes de C.M. et de C.E. 2.

L'Ecole de notre village est vivante : tous parents et maîtres souhaitons qu'elle le demeure, dans la bonne entente.

COLLEGE de PONTFAVERGER

Ouvert en 1957, dans un baraquement provisoire, puis dans un premier C.E.G., actuellement Ecole primaire. Le nouveau Collège, édifié en 1980, accueille aujourd'hui 263 élèves dont 179 sont demi-pensionnaires et 84 externes. Ce nouveau collège est dirigé par :

Mme Evelyne DUBACQ, Principale, assistée de
Mme Marie-Josée HERMAN, secrétaire d'administration scolaire
Mme Brigitte GOUAULT, agent de bureau

Il y a sept femmes de service et d'entretien, trois surveillants et seize enseignants. Le choix des langues étrangères comme l'anglais ou l'allemand est offert aux élèves admis en 6^o. A l'entrée en 4^o, 6 options sont proposées aux adolescents : latin, langues renforcées (anglais, allemand), 2^o langue vivante (anglais ou allemand), option technologique. Une expérience informatique, avec travail sur ordinateur ou sur calculatrice programmables, est en cours, en classes de 5^o, 4^o, 3^o. La stabilité d'une équipe pédagogique soudée et dynamique permet un réel suivi des élèves; le taux de réussite au Brevet des Collèges varie de 70 à 75 % et si le Conseil de classe trop rigoureux, envoie peu d'élèves en cycle long, il est bon de remarquer que ces derniers admis en seconde n'ont pas à être réorientés par la suite.

L'existence d'une coopérative scolaire permet aux élèves de nombreuses activités à prix modiques : Conférences, informations, sorties cinéma, visites pédagogiques, voyages éducatifs. Dans le cadre d'"appariement", il y a des échanges d'élèves avec l'Angleterre et l'Allemagne. Des stages de ski de fond, de canoë-kayack et une chorale qui a participé au Concert donné au Grand Théâtre de Reims. La création d'un foyer socio-éducatif animé par les professeurs, géré par les élèves a accru le nombre de ces activités : video-club, club informatique, club électronique et club photo.

Rappel des vacances scolaires 83/84:

Hiver : du jeudi 9 février après la classe au lundi 20 février au matin.
Printemps : du jeudi 29 mars après la classe au lundi 16 avril au matin.

Les Jeunes allemands de HAMBURG

Depuis trois ans déjà, trois groupes successifs d'une vingtaine de jeunes, garçons et filles, originaires de Hamburg, viennent chaque été passer des vacances actives et pacifiques dans notre commune. Leur première mission, née avec l'association dont ils dépendent, est de travailler à l'entretien des 14 cimetières militaires allemands qui entourent Pontfaverger. Ce travail à mi-temps qui permet de rendre hommage à toutes les victimes des guerres, laisse des loisirs pour visiter et mieux connaître le pays et ses habitants et nouer des liens d'amitié qui effacent peu à peu les mauvais souvenirs des conflits passés. Cette année, grâce au Comité d'Animation, les rencontres furent plus nombreuses, plus amicales et plus fructueuses. Mr Rudiger TITTEL, responsable fédéral, souhaite l'an prochain faire participer ses jeunes, suivant les desiderata des autorités, à des travaux d'entretien ou d'aménagements bénévoles au service de la commune. Cette "Réconciliation par dessus les tombes" qui organise, chaque été, des goûters pour les enfants, les personnes âgées et des petites fêtes pour tous, continuera ainsi, mieux encore, son oeuvre de paix.



L'amitié

L'amitié est douce et bien aimable chose,
Elle apaise et repose et amuse et console,
Dans ma vie, elle a mis tout un bouquet de roses,
Mélées à du jasmin et à des herbes folles.

L'amitié est précieuse et rare et si fragile,
Un bijou que l'on garde en soi comme un secret,
Un miracle d'espoir, une forme gracile,
Une fée bienveillante au charme très discret.

Je suis émerveillée devant tant de tendresse,
Ravie de découvrir tout comme une princesse,
Le ciel moiré de bleu, celui de l'amitié.

Je parle d'amitié, la vraie, l'unique et pure,
Celle qui est présente et soigne les blessures,
Je parle de confiance, en un mot d'Amitié.

Nadège Legrand

AMICALE des ANCIENS de PONTFAVERGER et de SELLES

Cette association d'anciens toujours jeunes, dirigée, notamment, par Mr KONS et Mme Paulette AUBERTIN, assistés d'un groupe dynamique, se réunit deux fois par mois dans son "Club", Salle Pierre Souverville, et organise maints voyages et assistance aux spectacles les plus variés. Elle participe pour une large part au goûter et au colis de NOEL.

Elle a eu, en décembre, la joie de voir un ancien du pays, Mr Raoul MARTIN, 87 ans, décoré, au titre de combattant 14.18, de la Légion d'Honneur, par son propre fils, le Colonel Jacques MARTIN. Mais elle vient d'avoir une grande peine par la mort subite d'un de ses membres les plus fidèles, Mr Marcel GEILLE, qui fut durant quarante ans, de 1927 à 1967, le sympathique Maréchal-Ferrand du village, membre du Corps des Sapeurs-Pompiers depuis 1929, il en était devenu depuis longtemps le "Capitaine" et il était encore le président d'honneur de l'association des anciens combattants et anciens prisonniers de guerre.

La doyenne des anciens est Mme BOURGUIGNON, mère de Mme LIE-Geois, entrée en août dernier dans sa 103^e année.



Mr. GEILLE



Mme. BOURGUIGNON

Assistance sociale

Chaque premier et troisième mardi du mois, Mme C. ROUSSELLE, assistante sociale, tient permanence à la mairie de 10 H. à 12 H.

Elle se tient à votre disposition afin de vous aider dans les problèmes qui vous concernent (maladie, chômage, retraite, maternité, divorce, garde d'enfants etc ...) Elle peut également se rendre à votre domicile, sur rendez-vous, vous pouvez la contacter au

Service social rural
Mutualité agricole
24, Bvd Roederer Reims 51077 Cedex
Tél : 40.29.65

SecOurS catholique

En cas de besoins matériels, le SecOurS catholique peut vous dépanner. Son centre est à Reims. Mme Bruno Thomas, 2, rue du Pont St Médard, Tél : 48.73.34, est sa correspondante pour Pontfaverger.

MEMENTO

DES NUMEROS DE TELEPHONE UTILES

Gendarmerie	48.72.04
S.A.M.U.	06.07.08
Docteur Chanel	48.72.47
Cabinet infirmier	48.91.15
Kinesithérapeute	48.72.60
Pharmacie Lasserre	48.72.14
Mairie	48.72.09
Percepteur	48.72.08
P.T.T.	48.72.00
Pompiers Pontfa (M Lubiato)	48.72.52
Pompiers Warmeriville	48.32.09 (futur 33.32.09)
Pompiers Reims	07.22.22 ou 18

Heures des Messes

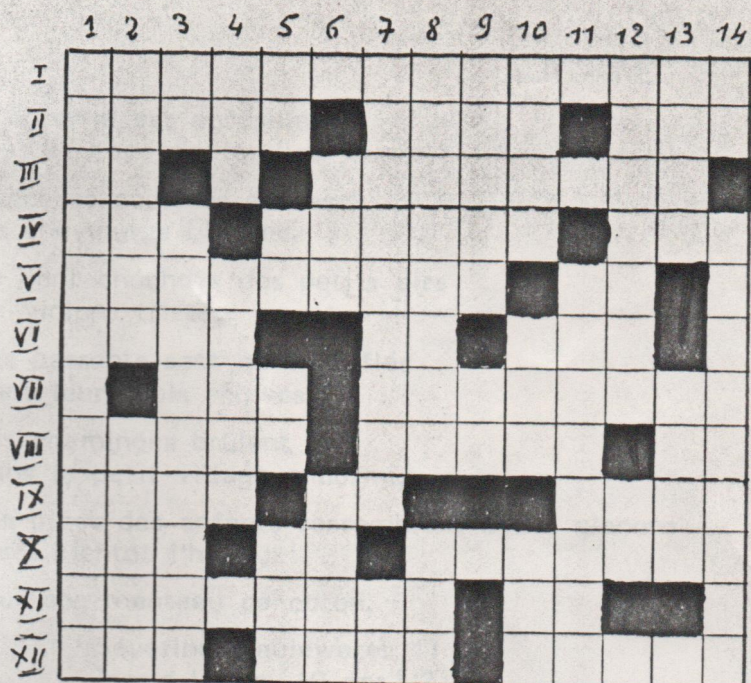
- Le 1^o et le 3^o dimanche du mois à 11 H.
 - Le 2^o et le 4^o dimanche du mois à 9 H. 30
 - Le 5^o dimanche du mois (le samedi) à 19 H.
 - En semaine, tous les jeudis à 8 H. 30
- Presbytère, tel 48.72.05

Association d'aide à domicile en milieu rural

Issue d'une association créée, il y a plus de 20 ans à Pontfaverger, l'aide mémagère auprès des personnes âgées, dirigée par Mme AUBERTIN et ROUGET, continue son oeuvre.

A partir de janvier, une association locale, qui regroupera les communes de WARMERIVILLE, HEUTREGIVILLE, ST MASMES, SELLES, PONTFAVERGER et BETHENIVILLE, permettra à ceux qui le désirent, en cas de MALADIE, d'ACCIDENT, de MATERNITE, de SURMENAGE, de FATIGUE, de bénéficier des services d'une AIDE FAMILIALE à domicile.

Pour tous renseignements utiles auprès des responsables locales : Mmes MIRGAIN et GUYOT et, en Mairie, auprès de Mr Maurice BONGUR, président, ou Mme Colette HAULIN (Mairie, tel 48.72.09).



Horizontalement

II : Ainsi se nomment nos habitants - II : Déduira - Registre d'un tribunal - En tenue d' Eve - III : Conjonction - Attachement constant - IV : Tout est compris - Bleu ou fourbue - Un cardinal, vu de Reims, vers Pontfaverger - V : Si le poisson mordait, c'est ce que tu ferais - Préposition - VI : Terres jaunes - Dans les bagages - Possèdent - VII : Le salut de Fabricius - On ne peut ainsi baptiser la Suippe - VIII : Nos aïeux s'en servaient à la chasse - En plein courant d'air - Dans la "rabote" - IX : Texte d'un acteur - Une langue inconnue ici - Ses marrons ne valent pas les bonnes châtaignes - X : Fréquent en hiver - Anonyme - Le lapin, par exemple - XI : C'est la première mission de nos sapeurs-pompiers - Préposition latine ou anglaise - XII : Souterrain et plus rapide à Paris - S'orne souvent de ..ci ou de ..là - Floués.

Verticalement

1 : Un village assez souvent cité ici - 2 : Des maux à l'oreille - Fabrique des vers - 3 : Point de départ - C'est rouspéter, avec plus d'élégance - 4 : L'ordre des facteurs - Idéale - 5 : Note de musique très Pontfabricienne - Note de musique - Possédé - Jamais vieux - 6 : Il a eu son âge - C'est l'eau du poète - 7 : La foire à la brocante - 6 : Filet mignon - 8 : Maire de Pontfaverger qui a obtenu le plus long mandat - Roi de Rome - 9 : Occlusion intestinale - Fin d'in finitif - 10 : Tu - Hardi - Fleuve d'Egypte - 11 : C'est ce que fait le maître ou la maîtresse - 12 : On la souhaite bonne et cordiale - Négation - 13 : cieux - Difficile - 14 : Pronom - Si tu bois trop, c'est ce que tu risqueras de faire.

Réponses au prochain numéro.

LE PETIT ROI

Il était une fois un petit roi qui n'avait pas froid dans les bois.
 Un jour un valet lui demanda :
 Pourquoi n'avez pas froid dans les bois ?
 Le roi lui répondit :
 Qu'il avait un secret et que tous les jours à minuit,
 il allait à Paris chercher du riz
 et à Alger, pour chercher du thé.

Vincent Baudet 10 ans
 Mathieu Delaurent 10 ans 1/2

AUTOMNE

L'automne est agréable
Sous sa cape de feuilles jaunes,

Avec ses couleurs dorées
De chevelures blondes.

Le vent chuchote des petits airs
De violons tristes.

Les passants sont emmitouflés
Dans leurs cols relevés,

Les cheminées brûlent
Dans le petit village endormi,

Les pieds des enfants ressemblent à des glaçons
Voici bientôt l'hiver,

Sous son manteau de coton.

Séverine Meulewater 11 ans

Ingrid Lapie, 10 ans 1/2

L'HIVER

Et voilà qu'arrive l'hiver que c'est beau de voir les sapins verts, les pommes de pins ressemblent à des petits lapins qui grignotent de petits morceaux de pain, il peint la nature en blanc on ~~Ca~~ croirait à l'abandon, mais où sont donc passés les grillons qui chantent de si jolies chansons ? Les arbres sont pelés par les forêts gelées et les moineaux écervelés attendent la becquée.

Simon Sétrouk 10 ans

La fête de fin d'année scolaire en 1982

Cela s'est passé un samedi où nous avons beaucoup travaillé. Le matin, en arrivant, nous avons posé nos cartables et nous avons mis les tables pour la buvette, pour la vente des gâteaux et de glaces. Nous avons installé le chamboutout et le crevé de ballons. Cela nous a pris beaucoup de temps. L'après-midi, il y a eu le concours du meilleur déguisement, Caroline Dreich a gagné le premier prix. Après il y a eu la pièce de théâtre, jouée par les élèves du C.M. 1. Ensuite, nous avons chanté et on pouvait s'amuser. Le soir avant de rentrer chez soi, on allait chercher notre travail qu'on avait fait pour la fête.

Cette fête était vraiment réussie, je me suis bien amusé.

Olivier Pouletaud, 10 ans

"Dernière Heure"

MUSIQUE & FANFARE

--

Grâce à deux spécialistes rémois, une CLIQUE (tambours et clairons) est en formation. Elle est ouverte à tous, garçons et filles, à partir de 8 ans et sans limitation d'âge.

Se présenter pour la 1ère répétition qui aura lieu le

MARDI 24 JANVIER 1984 à 20 Heures 30

en la Salle du Grand Cerf

Les possesseurs de tambours ou de clairons, même en mauvais état pourraient les mettre à la disposition du Comité. Tous renseignements auprès de MM. POULETAUD, ROUY, QUERE.

--

MISSION LOCALE

--

Pour aider les Jeunes sans emploi, en leur proposant des Stages de Formation (de 16 à 18 ans surtout) une antenne locale (Bazancourt et Pontfaverger) de la Mission de Reims dirigée par Melle WARNIER, est à leur disposition.

Renseignements à la Mairie.

--

ERRATUM : Page 17. A propos du "Collège de Pontfaverger"

la première phrase a été omise:

"Reprenant l'idée du "Cours Supérieur" créé au début du siècle mais disparu en 1914, la Municipalité, après la 2ème Guerre Mondiale décida, sous l'impulsion de M. RODRIGUE, qui en fut le premier Directeur, de créer un Collège.

Ce journal a été réalisé par

- Mr Jean Marie Bourdette
- Mlle Monique Defferard
- Mme Nadège Legrand
- Mrs Jean Pierre Libert
- Guy Rouget
- Jean Goy

Photos : Mr Jules Sire (l'Union), l'Est républicain, et particuliers.

Bande dessinée : Olivier Pouletaud, Mathieu Delaurent, Véronique Lundy et Michaël Djurowitch.

Imprimé par les soins des membres du Comité.

JANVIER 1984.